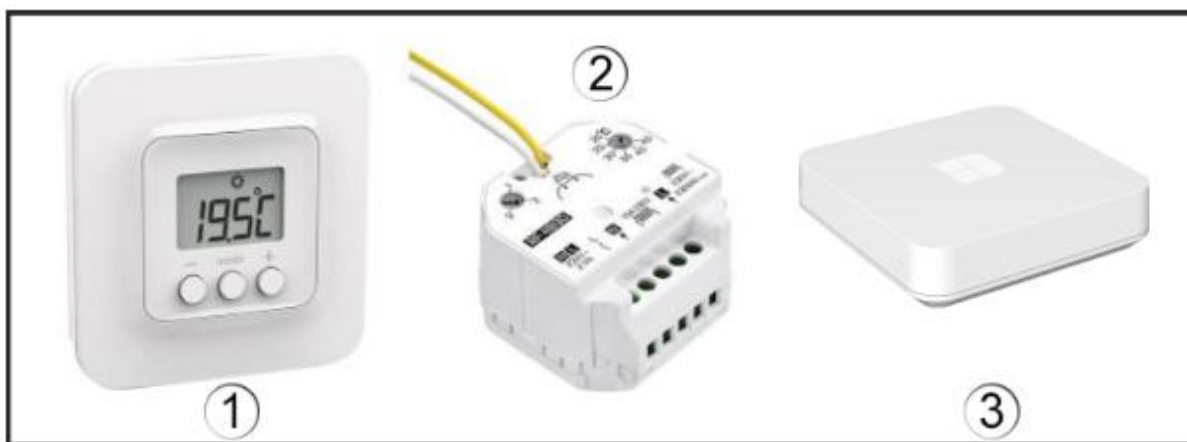


Pack Pilotage n°3 - Notice de mise en service

Ce manuel est disponible en version numérique (photos, vidéos, aide à la résolution de problèmes, etc.) à l'adresse suivante : <https://www.heat4all.fr/pack3>

Important : Avant toute utilisation, veuillez lire attentivement cette notice d'installation et conservez-la pour une utilisation ultérieure. Toute intervention sur le réseau électrique doit être réalisée par un professionnel.

1) LISTE DES ÉQUIPEMENTS NÉCESSAIRES



Matériel DELTA DORE (fabricant français), composé des éléments suivants :

- (1) TYBOX 5101 : **Thermostat** Radio (1 par zone thermique)
- (2) RF 4890 : **Récepteur** radio encastrable (1 par radiateur)
- (3) TYDOM HOME : **Box domotique** à connecter à votre passerelle internet ADSL (freebox, livebox, etc..). 1 par logement.

Les équipements de chauffage raccordés peuvent être pilotés à distance par un appareil mobile (smartphone, tablette) ou localement via le thermostat présent dans chaque zone.

Chaque équipement DELTA DORE possède un manuel qui lui est propre. Vous pouvez vous y référer si nécessaire. Cependant, le présent manuel a pour objectif de vous simplifier la tâche de branchement et d'appairage entre le thermostat et le récepteur. En effet, les équipements Delta Dore sont prévus pour être utilisés dans un grand nombre de configurations (chauffage, climatisation, etc.), ce qui complique le manuel utilisateur qui doit répondre à tous les besoins et toutes les situations.

Pack Pilotage n°3 - Notice de mise en service

2) PRINCIPE

Coupez l'alimentation électrique du logement.

Vous avez choisi une solution de gestion de la température sans fil, dont le but est également de dissimuler le fil d'alimentation du radiateur (pour des raisons esthétiques). Dans ce cadre, une sortie d'alimentation électrique doit se trouver immédiatement derrière le radiateur. Le câble d'alimentation du radiateur est suffisamment long pour atteindre n'importe quel point d'alimentation situé derrière celui-ci.



Vous avez fixé les 2 platines de fixation murales livrées avec votre radiateur (voir manuel séparé). Il vous reste donc à raccorder le câble d'alimentation du radiateur et l'alimentation électrique sur le récepteur radio. **Le but final est d'insérer le récepteur radio dans la sortie de câble.** Bien entendu, si votre prise est munie d'une façade, vous devez la retirer afin de pouvoir y insérer le récepteur. Lorsque c'est fait votre boîtier prise est donc vide avec seulement les 3 fils (Neutre, Phase, Terre) prêts à être raccordés.

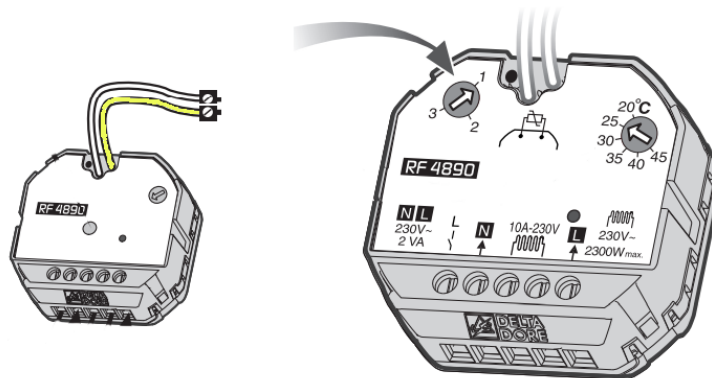
La prise électrique du radiateur est inutile dans cette configuration. Aussi vous pouvez la supprimer en coupant le câble du radiateur afin de le raccourcir pour qu'il soit à la bonne longueur. À l'aide d'une pince, coupez le câble d'alimentation du radiateur en veillant à laisser une longueur suffisante pour pouvoir l'accrocher et le décrocher au besoin. En effet, si vous avez laissé trop peu de marge, vous ne serez plus en mesure de décrocher le radiateur sans risquer d'arracher les fils.

Pack Pilotage n°3 - Notice de mise en service

Vous êtes prêt pour l'étape de raccordement des fils entre le radiateur, le récepteur et l'alimentation électrique.

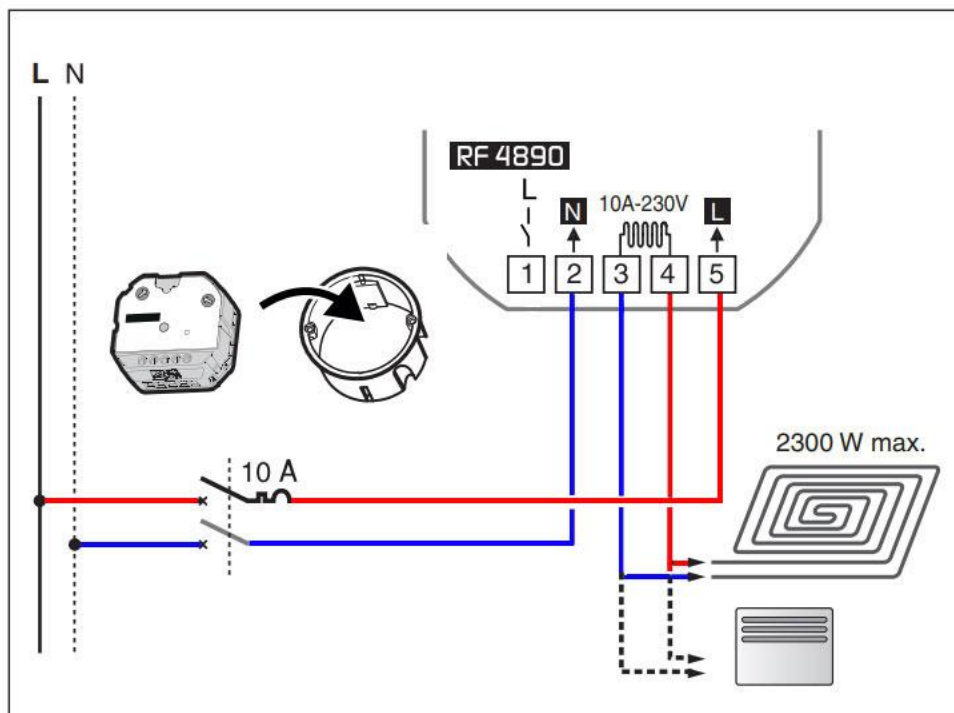
3) RACCORDEMENT ÉLECTRIQUE

3.1) Sur le récepteur, coupez les 2 fils jaune et blanc ou placez un domino sur chaque fil (qui ne doivent pas être en contact l'un avec l'autre).



3.2) Sur le récepteur, vérifiez que le cadran "horloge" en haut à gauche est bien sur la position 1.

3.3) Raccordez le récepteur selon le plan de câblage ci-dessous

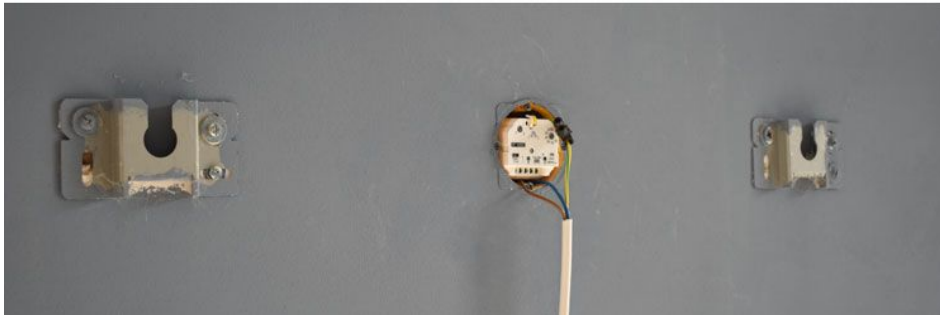


FR

Pack Pilotage n°3 - Notice de mise en service

- . **Borne 1** : ne rien raccorder.
- . **Borne 2 (N)** : raccordez le câble de NEUTRE de votre alimentation sur cette borne.
- . **Borne 3 (Neutre** du radiateur) : branchez le câble de neutre (bleu) du radiateur sur cette borne.
- . **Borne 4 (Phase** du radiateur) : branchez le câble de phase (rouge ou noir) du radiateur sur cette borne
- . **Borne 5 (L)** : raccordez le câble de PHASE de votre alimentation sur cette borne

Hors récepteur, raccordez le câble Vert-Jaune du radiateur sur le câble Vert-Jaune de l'alimentation électrique (à l'aide d'un domino).



4) RÉALISER LE LIEN ENTRE LE THERMOSTAT ET LE RECEPTEUR

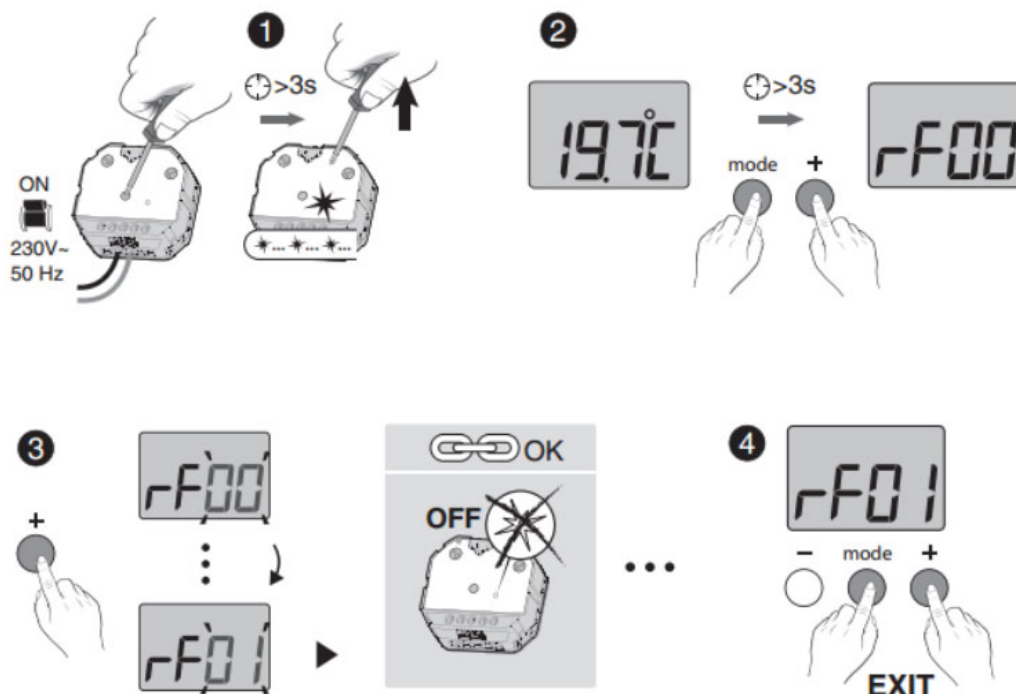
Placez les piles dans le thermostat :

Ouvrez le boîtier du thermostat en exerçant une légère pression avec un tournevis. Enlevez la languette bleue pour que les piles fassent contact et allument le thermostat. Refermez la façade avant par simple pression.



Pack Pilotage n°3 - Notice de mise en service

Sur le récepteur (micro-module) :



1) La LED **rouge** clignote rapidement toutes les secondes (si vous n'êtes pas dans ce mode de départ cela ne fonctionnera pas). Si vous avez un doute ou si vous n'y arrivez pas, nous vous recommandons d'accéder à la vidéo en ligne : <https://www.heat4all.fr/pack3>

Avec un tournevis appuyez sur le **bouton central** pendant **3 à 4 secondes**. La LED rouge se met alors à clignoter différemment (le temps éteint est plus long) : vous pouvez retirer le tournevis. Cela signifie que le récepteur s'est placé en mode « écoute ».

Sur le thermostat (à réaliser enchaîné avec l'étape précédente) :

2) Appuyez sur les boutons **MODE et + simultanément** pendant **au moins 3 secondes** : **RF'00'** apparait.

3) Appuyez plusieurs fois sur le bouton + jusqu'à voir clignoter '**00'** puis appuyez de nouveau sur + plusieurs fois jusqu'à passer à **RF'01'**

Pour réaliser correctement cette opération, il est parfois nécessaire d'insister (d'appuyer fort et à plusieurs reprises en alternant appui court ou long).

L'appairage entre les 2 appareils est effectué. Attendre quelques secondes que RF'01' arrête de clignoter = 01 devient fixe.

4) cliquez sur MODE et + simultanément pour revenir à l'accueil.

Pack Pilotage n°3 - Notice de mise en service

PS : si vous avez un autre récepteur à appairer avec le même thermostat, renouvelez l'opération de la même façon en passant de RF01 à RF02.

Testez le bon fonctionnement :

À l'aide du bouton plus (+) du thermostat, fixez une température supérieure à celle de la température ambiante affichée sur le thermostat (par exemple : fixez 28°C). Si l'opération a été bien réalisée le récepteur va s'enclencher (vous entendrez un petit claquement significatif, la LED rouge du récepteur s'allumera) et le radiateur se mettre à chauffer (au toucher vous ressentirez la chaleur après plusieurs minutes).

Pour vérifier l'extinction, fixez une température inférieure à celle de la température ambiante. Sous une minute, un nouveau clac se fera entendre et la LED du récepteur s'éteindra (le radiateur se coupe).

Notez bien les 2 points suivants :

- Le thermostat (sa sonde) est très sensible à la température. Il suffit de le manipuler quelques secondes avec les mains pour voir la température ambiante détectée augmenter rapidement (même après avoir lâché le thermostat). Il faut ensuite de nombreuses minutes pour que le thermostat affiche de nouveau une température ambiante réelle (parfois 30 minutes si la température est montée très haut).
- Le thermostat fonctionne par plage de 0.5°C arrondi supérieur. Si il fait 20,2°C (ambiante) et que vous voulez au moins 20,5°C, vous devez fixer 21°C car $20,2°C + 0,5°C = 20,7°C$ arrondi à 21°C. Le récepteur peut parfois mettre plusieurs secondes pour recevoir les ordres d'arrêt depuis le thermostat. C'est un fonctionnement normal.

Pack Pilotage n°3 - Notice de mise en service

5) MISE EN PLACE DE LA BOX DOMOTIQUE

Installation

- Raccordez votre Tydom Home en respectant IMPÉRATIVEMENT l'ordre suivant:**
 - raccordez le câble Ethernet (B).
 - puis, raccordez l'alimentation secteur (C).
- Téléchargez l'application Tydom.**
 - Selon votre appareil : Connectez-vous à Google play ou App Store.
 - Recherchez et téléchargez l'application gratuite "Tydom".
- Activez la connexion WIFI de votre smartphone, ou tablette, et connectez vous au même réseau local que votre Tydom Home.**
- Configurez l'application Tydom.**
 - Notez les 6 derniers caractères de l'adresse MAC de votre Tydom Home.
 - Connectez-vous à l'application et laissez-vous guider.

3.2

- Flashez le QR code (code barre 3 dimensions) situé dans le manuel DELTA DORE, avec votre smartphone ou tablette. Nécessite une application de lecture QR code (gratuites pour la plupart).
- Téléchargez l'application TYDOM DELTA DORE.
- Ouvrir l'application. Saisir l'identifiant et mot de passe demandés.
 - **Identifiant** : les 6 derniers caractères de l'adresse MAC situés au dos de la box domotique delta dore (ex : 0102RF).
 - **Mot de passe** : au choix. Conservez le mot de passe.

Pack Pilotage n°3 - Notice de mise en service

Pilotage du radiateur (hors internet) – directement depuis le thermostat



- Cliquez 2 fois sur le bouton + afin de fixer une température de consigne. La température ciblée clignote. Ajustez avec + ou – jusqu'à la température souhaitée.
- Attendez quelques secondes. Si la température cible est > à la température courante de la pièce, vous entendrez un "clac" au niveau du récepteur, cela signifie que le récepteur s'enclenche pour allumer le radiateur.
- Tant que la température courante reste < à la température cible, le radiateur fonctionne. Dès que celle-ci est atteinte, vous entendez un "clac" significatif au niveau du récepteur. Celui-ci se coupe. Le radiateur n'est plus alimenté.

Intégration des Récepteurs au Réseau Domotique

- Entrez dans l'application DELTA DORE, cliquez sur l'icône Chauffage. En haut à droite, cliquez sur le symbole « Clé ».
- Cliquez sur « Ajouter un produit » puis sélectionnez le dessin n°3, validez avec le symbole « > » (suivant). Une liste s'affiche. Validez avec le symbole « > » (suivant).
- Cliquez sur réseau 1. Message « aucun récepteur n'est associé, voulez-vous ajouter des récepteurs ? ». Cliquez plus de 3 secondes sur le bouton central du récepteur radio de façon à le mettre en mode apprentissage. Il clignote rapidement en rouge. Sur l'application, validez la question par OUI. La recherche se lance.
- L'application nomme le chauffage « CHAUFFAGE 1 ». Vous pouvez le renommer (par exemple : Chauffage Cuisine ». Validez avec le symbole « > » (suivant).
- Revenez à l'accueil du logiciel. Puis chauffage. Votre récepteur (= radiateur) apparaît dans la liste. Vous pouvez ajuster la température et déclencher manuellement l'arrêt ou l'allumage du radiateur en fonction d'une température cible.
- Pour toute autre opération, merci de vous référer aux manuels livrés avec votre box domotique, l'aide en ligne sur internet ou le service clients dédié à ce service.

Remarques Importantes concernant la partie domotique

En fonction des mises à jour de l'application la méthodologie peut varier mais le principe reste le même.

Pack Pilotage n°3 - Notice de mise en service

En cas de problème de configuration ou de fonctionnement merci de vous reporter à la page <https://www.heat4all.fr/pack3>

Les utilisateurs de Box Domotiques telles que la BOX DOMOTIQUE DELTADORE doivent être vigilants et contrôler de façon régulière la configuration et l'état de leurs radiateurs (allumés-éteints). En effet, plusieurs cas de figures « normaux » peuvent entraîner la réinitialisation de la box et donc le retour à la configuration « d'usine ».

Exemples de situations pouvant entraîner le retour à la configuration « usine » :

- mise à jour du logiciel de la box (firmware)
- mise à jour du système d'exploitation de la tablette ou du smartphone qui pilote le logiciel domotique
- coupure de courant (disjoncteur principal de la maison).

Problème de portée radio (murs épais, longues distances, etc.)

Dans une installation, si la portée radio de la box domotique (TYDOM) n'est pas suffisante pour communiquer avec le récepteur radio il est recommandé d'ajouter un répéteur radio (ERX 1000) entre le récepteur (RF4890) et la TYDOM afin de répéter et d'amplifier le signal.

Dans ce cas, dans l'application TYDOM (sur tablette / mobile), on va sélectionner le répéteur (ERX 1000) (ou un équipement du même type) et mettre le ERX en mode association (appui de 3 sec voir documentation). Quand la TYDOM le détecte, le ERX arrête de clignoter. Le signal est bien répété pour permettre au RF4890 de se connecter selon la procédure précédente. Pour tout conseil relatif à ce point, merci de contacter le service clients du fabricant.

Pour toute demande concernant le matériel DELTA DORE, merci de contacter directement le service clients de DELTA DORE : <https://www.deltadore.fr/contact>